

وزیر بهداشت:

با یک آزمایش ساده، می‌توان از ابتلا به سرطان پروستات پیشگیری کرد



دکتر هاشمی گفت: مردان می‌توانند با انجام آزمایش ساده پس از ۴۵ سال، سرطان پروستات که شایع‌ترین سرطان بدون علامت در بین مردان است، را شناسایی کنند. دکتر سید حسن هاشمی ضمن بیان این مطلب افزود: خودمراقبتی و تشخیص سریع بیماری‌های بدون علامت می‌تواند در شناسایی به موقع بیماری و درمان آن نقش مهمی داشته باشد.

هشدار دهنده چون سرفه‌های مزمن دارد بعد از ۴۵ سال در کنار آزمایشات روتین خون و کبد می‌تواند نقش تعیین‌کننده‌ای در تضمین سلامتی افراد داشته باشد.

وزیر بهداشت خاطرنشان کرد: برای پیشگیری از برخی سرطان‌های شایع لازم است که به صورت سریال با زمان‌های تعیین‌شده آزمایشات تکرار شود. آزمایشاتی که برای پیشگیری از سرطان روده و یا تست ریه که علائم

دکتر هاشمی تاکید کرد: انجام سالانه آزمایش ساده پس از ۴۵ سال که درصد صحت آن هم بسیار بالاست می‌تواند در تشخیص



انتخاب جمهوری اسلامی ایران به عنوان یکی از اعضای هیات مدیره صندوق جهانی مبارزه با ایدز، سل و مالاریا

نماینده جمهوری اسلامی ایران، بالاترین رای را به عنوان نماینده منطقه مدیترانه شرقی به دست آورده و به عنوان عضو هیات مدیره جهانی گلوبال فاند منصوب شود. گفتنی است: صندوق جهانی مبارزه با ایدز، سل و مالاریا (گلوبال فاند) با منابع مالی قابل توجه، به عنوان یکی از مهمترین موسسات بین‌المللی مبارزه با بیماریها، از جایگاه ویژه‌ای در مدیریت جهانی سلامت برخوردار است و نقش اصلی را در مبارزه جهانی با ایدز بر عهده دارد.

جمهوری اسلامی ایران در انتخابات هیات مدیره جهانی گلوبال فاند بالاترین رای را به دست آورد و به عنوان نماینده منطقه مدیترانه شرقی در هیات مدیره جهانی گلوبال فاند (صندوق جهانی مبارزه با ایدز، سل و مالاریا) انتخاب شد. دکتر محسن اسدی لاری مدیر کل امور بین‌الملل وزارت بهداشت جمهوری اسلامی ایران به عنوان یکی از کاندیداهای عضویت در هیات مدیره جهانی گلوبال فاند موفق شد به

برای درمان بیماران خاص نیازمند ساخت سانتریفیوژها با فن آوری بالا هستیم

ندارد، گفت: با این حال کمک به مردم آن منطقه باید بهتر از گذشته انجام شود ضمن این که تمام مراکز اورژانس همراه با کمک‌های اولیه در خوزستان فعال هستند و به مردم ارائه خدمت می‌دهند ولی با این حال تا از این معضل

آسیب‌شناسی کاملی صورت نگیرد باید همچنین در روزهای آینده شاهد گرد و غبار در این منطقه باشیم.

گفتنی است: مراسم رونمایی از سانتریفیوژ طراحی و ساخته شده توسط شرکت‌های دانش بنیان سازمان انرژی اتمی در مجتمع تولیدی تحقیقاتی انستیتو پاستور ایران با حضور دکتر علی اکبر صالحی رئیس سازمان انرژی اتمی، دکتر ستاری معاون علمی فن‌آوری ریاست جمهوری و دکتر هاشمی وزیر بهداشت، درمان و آموزش پزشکی و دکتر قانعی رئیس انستیتو پاستور ایران در انستیتو پاستور برگزار شد.



بین وزارت بهداشت و سازمان انرژی اتمی مبنی بر ساخت بیمارستان مجهز هسته‌ای در کشور گفت: انرژی اتمی در حوزه سلامت کاربردهای متعددی دارد و این بیمارستان حداقل ۸۰۰ تا ۱۰۰۰ تختی یکی از مراکز آموزشی و پژوهشی مدرن در منطقه خواهد شد.

دکتر هاشمی با اشاره به افزایش آلودگی هوا در خوزستان گفت: دکتر جهانگیری معاون اول رئیس جمهور دستور اعزام تیمی از اعضای دولت به اهواز را برای بررسی و پیگیری موضوع آلودگی هوا صادر کرده است.

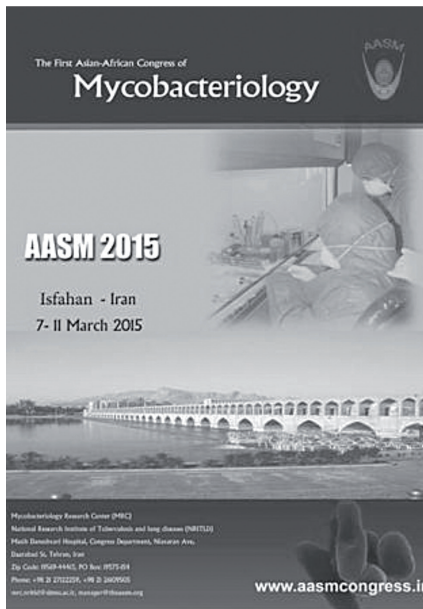
وی با بیان این که مسلماً برطرف کردن این معضل به سرعت امکان

وزیر بهداشت در حاشیه مراسم رونمایی از سانتریفیوژ طراحی و ساخته شده توسط شرکت‌های دانش بنیان سازمان انرژی اتمی در مجتمع تولیدی تحقیقاتی انستیتو پاستور ایران در جمع خبرنگاران گفت: در زمینه تولید واکسن

و داروهای نو ترکیب که دقیقاً در مرز دانش است به خصوص برای درمان بیماران خاص نیازمند ساخت سانتریفیوژها با فن آوری بالا هستیم و امیدواریم در آینده توان ساخت مابقی فن آوری‌ها را نیز در این حوزه برای درمان بیماران داشته باشیم.

دکتر سید حسن هاشمی با اشاره به این که نیاز به این سانتریفیوژها دائمی است، گفت: چرخه تولید این فن آوری‌ها متوقف نمی‌شود و به مرور زمان به دلیل نیاز به صادرات دارو و واکسن، تکنولوژی احداث این سانتریفیوژها گسترده‌تر خواهد شد. وی با اشاره به امضای تفاهم‌نامه‌ای

در پی پیگیری‌های پیشین در باره ی سختی کار کارکنان زحمتکش علوم آزمایشگاهی، روز شنبه ۲۵/۱۱/۹۳ خانم هدیه نعمتی و آقای سید مصطفی هوشیاری، به نمایندگی از سوی هیات مدیره جامعه کشوری ضمن دیدار با دکتر نوبخت (معاون توسعه منابع و نیروی انسانی رئیس جمهور) و آقای دلخوش مشاور ایشان، و پس از تحویل نامه آقای فاضلیان رییس هیات مدیره جامعه آزمایشگاهیان بالینی کشور به دکتر نوبخت، پیگیری‌های لازم در باره ی نامه سختی کار انجام شد، و مشخص شد که پس از دوبار کاربینی توسط معاونت منابع انسانی وزارت بهداشت و درمان جهت تایید رشته علوم آزمایشگاهی، به عنوان یکی از مشاغل سخت و زیان آور این رشته به عنوان یکی از مشاغل سخت و زیان آور تایید شد. نامه آن به دبیر خانه شورای توسعه نیروی انسانی ریاست جمهوری ارجاع داده شده است، که پس از تایید در کمیته حقوقی آن شورا و تایید مدیریت حقوق و مزایای منابع انسانی ریاست جمهوری به هیات دولت ارسال داده خواهد شد، و سپس جهت اجرا به وزارت بهداشت و درمان ابلاغ خواهد گردید. البته این مراحل تا تشکیل کمیته حقوقی به طول خواهد انجامید.



اولین کنگره بین المللی آسیایی - آفریقایی میکوباکتریولوژی باهدف بررسی تست‌های جدید و آزمایش‌های تشخیصی جهت تشخیص سریع این بیماری، مشارکت حداکثری دانشجویان، اساتید و فعالان حوزه بهداشت و سلامت در کنترل بیماری سل، جهت‌دهی در زمینه تحقیقات، تولیدات و دست‌آورد‌های علمی فعالان این عرصه، پیشرفت، ارزیابی و ارتقاء مداوم تجهیزات و امکانات آزمایشگاه‌ها و مراکز تحت نظر و آشنایی با روش‌های تشخیص و درمان و پیشگیری از بیماری‌های میکوباکتریومی، به همت پژوهشکده سل و بیماری‌های تنفسی دانشگاه علوم پزشکی شهید بهشتی، ۱۶ لغایت ۲۰ اسفند ۹۳ در هتل عباسی شهر اصفهان برگزار خواهد شد. توضیح اینکه این کنگره با حضور ۷۰۰ نفر شرکت‌کننده برگزار می‌شود، که بیش از ۲۵۰ نفر از آن‌ها شامل برجسته‌ترین اساتید و محققان خارج از کشور و ۷۰ نفر از شرکت‌کنندگان از مدعوین و بلندپایگان رشته میکوباکتریولوژی در آمریکا، اروپا، آسیا و آفریقا هستند. علاقه‌مندان برای کسب اطلاعات بیشتر می‌توانند به سایت کنگره aasmcongress.ir مراجعه کنند.

تشخیص ایدز تنها در پانزده دقیقه



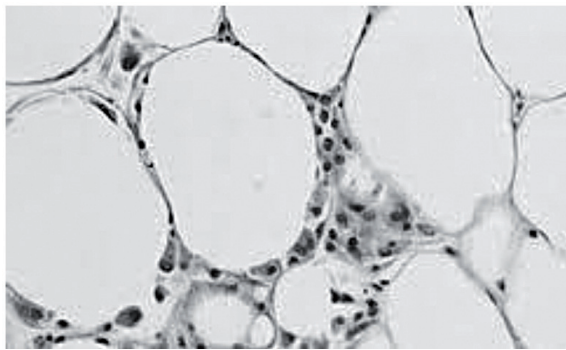
محققان دانشگاه کلمبیا در نیویورک موفق به ساخت ابزاری شده‌اند که قادر است بیماری ایدز را فقط در مدت ۱۵ دقیقه تشخیص دهد. این ابزار کوچک به گوشی‌های تلفن همراه متصل می‌شود و دارای محفظه‌ای از جنس پلاستیک است که نمونه خون شخص درون آن قرار می‌گیرد. کاربرد برای استفاده از دستگاه باید انگشت شست خود را روی آن فشار دهید. در اثر این فشار پوست دست بریده شده و قطره‌ای از خون وارد محفظه می‌شود، از طرف دیگر محفظه حرکت می‌کند و مجموعه‌ای از معرف‌ها (شناساگر) که از قبل درون محفظه قرار گرفته‌اند، آزاد می‌شوند. دستگاه توان الکتریکی موردنیاز برای گردآوری و ارسال اطلاعات را از طریق ورودی صوتی گوشی همراه که به آن متصل شده، دریافت می‌کند. به اعتقاد محققان این دستگاه می‌تواند جایگزین روش سنتی تشخیص بیماری‌های عفونی شود. در حال حاضر از روشی موسوم به ایمونو سوربت (ELISA enzyme-linked immunosorbent assay) برای تشخیص این نوع بیماری‌ها استفاده می‌شود و تجهیزات لازم برای این کار در حدود ۱۸ هزار دلار قیمت دارد؛ در حالی که هزینه تولید تجهیزات مورد نیاز برای تشخیص بیماری با استفاده از گوشی همراه در حدود ۳۴ دلار است. با استفاده از این روش می‌توان علاوه بر بیماری ایدز، بیماری عفونی سفلیس را نیز در مدت ۱۵ دقیقه تشخیص داد. گزارش کامل این تحقیقات در شماره اخیر نشریه Science Transnational Medicine به چاپ رسیده است.

مقاومت ژن‌ها در حال انتقال بین نسل‌های گوناگون است

مناسبی به دست نمی‌آید. وی یادآور شد: در واقع میکروب‌ها یاد می‌گیرند که چگونه خود را در برابر آنتی‌بیوتیک‌ها محافظت کنند و چطور آن‌ها را خنثی و بی اثر کنند.

بشارتی اصل خاطر نشان کرد: اگر آنتی‌بیوتیک‌ها به جا، درست و منطقی مصرف شوند، در آن صورت احتمال مقاومت میکروب‌ها در برابر آنتی‌بیوتیک‌ها تا حد بسیار زیادی کاهش می‌یابد.

مقاوم در برابر آنتی‌بیوتیک‌ها افزایش چشمگیری یافته و این مقاومت در حال انتقال بین نسل‌های گوناگون است. بشارتی اصل گفت: در واقع با تجویز مقادیر بالای آنتی‌بیوتیک نیز نتایج درمانی



پژوهش‌ها نشان می‌دهند که در حدود یک دهه اخیر، ایجاد ژن‌های مقاوم در برابر آنتی‌بیوتیک‌ها افزایش چشمگیری یافته و این مقاومت در حال انتقال بین نسل‌های گوناگون است.

کمال بشارتی اصل متخصص بیماری‌های عفونی در سال‌های اخیر یک موضوع اغلب دانشمندان را نگران کرده و آن بی اثر شدن آنتی‌بیوتیک‌ها در درمان برخی از بیماری‌های عفونی است.

خون - داخلی ۱ و ۲ - بخش عفونی و ریه - دیالیز - پاراکلینیک شامل: تالاسمی و هموفیلی - آندوسکوپي و کلونوسکوپي - نوار مغزی - اسپدو متری - اکوکاردیوگرافی - کلینیک‌ها فوق تخصصی شامل: قلب - نوزادان - مغز و اعصاب کودکان - غدد کودکان - عفونی کودکان - آسم - آلرژی - کلیه و گوارش است.

در ادامه این مراسم، با حضور وزیر بهداشت، نمایندگان مجلس و مسوولان دانشگاهی و استانی کلنگ احداث فاز دوم بیمارستان ۱۷ شهریور به زمین زده شد.

گفتنی است: احداث فاز اول مرکز آموزشی درمانی پژوهشی تخصصی و فوق تخصصی ۱۲۰ تختخوابی ۱۷ شهریور رشت در سال ۱۳۸۶ آغاز و

در بهمن ۱۳۹۳ به اتمام رسید.

این بیمارستان با زیر بنای ۵۲۰۰ متر مربع، دارای بخش‌های: اورژانس - Icu کودکان - Nicu - Picu بخش

با حضور وزیر بهداشت؛ فاز اول مرکز آموزشی، درمانی، پژوهشی تخصصی و فوق تخصصی ۱۷ شهریور رشت افتتاح شد

در ادامه سفر وزیر بهداشت به استان گیلان، فاز اول مرکز آموزشی، درمانی، پژوهشی تخصصی و فوق تخصصی ۱۷ شهریور رشت افتتاح و مورد بهره برداری قرار گرفت.

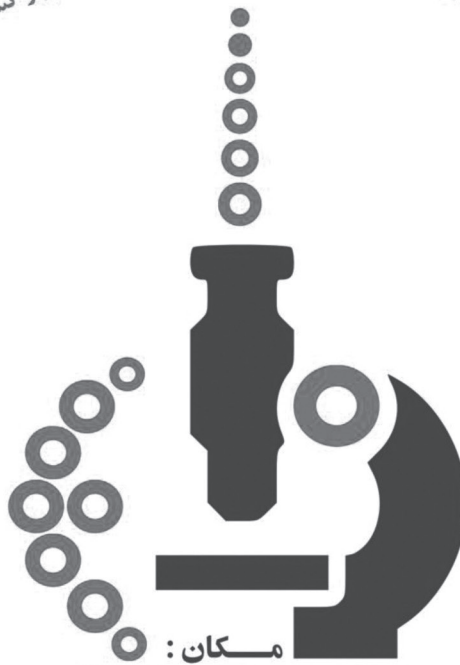




لذت یک خرید سودمند با بهره‌مندی از تخفیفات شگفت‌انگیز و تسهیلاتی متفاوت



انجمن شرکتهای تامین‌کننده تجهیزات آزمایشگاهی



مکان:

برج میلاد تهران

سایت نمایشگاهی ساعت بازدید ۱۰ الی ۱۸

برگزارکننده: انجمن شرکتهای تامین‌کننده تجهیزات آزمایشگاهی

IRAN MEDLAB Exhibition

Tehran Milad Tower
22-25 April 2015
۲ الی ۵ اردیبهشت ۱۳۹۴

www.iranlab.ir

ایران مدلب

نمایشگاه تخصصی آزمایشگاهی
نمایشگاه تخصصی
تجهیزات آزمایشگاهی
و فرآورده‌های تشخیصی



در محیطی متفاوت با هدایای ویژه، پذیرای همکاران محترم آزمایشگاهی هستیم