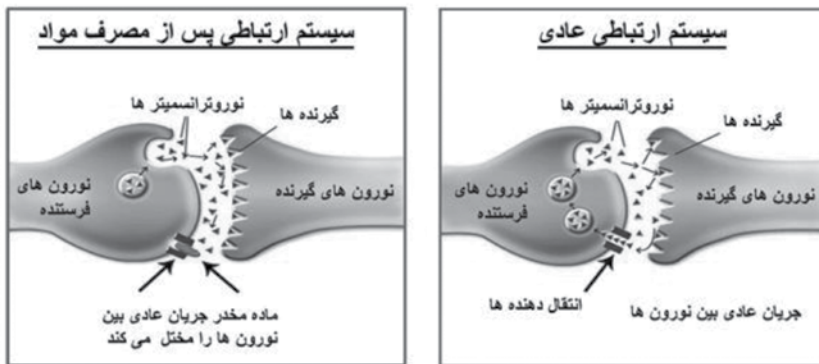


# سندرم مغز آلی حاد

## Acute Organic Brain Syndrome

### سیستم ارتباطی مغز تحت تاثیر مواد



سندرم مغز ارگانیک ( آلی ) حاد، به عنوان بیماری های ارگانیک مغز و همچنین به عنوان اختلالات روانی ارگانیک مغزی شناخته شده است. نام این سندرم از اصطلاحات کلی و قدیمی برگرفته شده است، که اشاره به بسیاری از اختلالات جسمی و حرکتی بر مبنای اختلال عملکرد ذهنی دارد. با این حال این بیماری اختلالات روانی را شامل نمی شود. سندرم مغز آلی حاد، در نتیجه مسمومیت، مصرف بیش از حد مواد مخدر، عفونت اندام های بدن و بسیاری از مشکلات جسمی و حرکتی حاصل شود.

عوامل مخرب مغزی که برگشت پذیر نیستند، اشاره کرد. با اینکه سندرم مغز آلی حاد بیشتر در افراد مسن رواج دارد، اما برای درک صحیح از روند فرآیند زوال عقلی، نمی توان این سندرم را فقط برای سنین پیری در نظر گرفت.

سندرم آلی مغز انسان بر دو نوع است، حاد و مزمن، که نتیجه هر دو یکی است، یعنی اختلالات ذهنی را ایجاد می کنند و تنها در تسریع و تعویق بودن عملکردشان با هم متفاوت است. به عبارتی سندرم مغز آلی حاد بنا بر تعریف، سریع و میزان بازدهی آن بر اندام های بدن بیشتر و در مدت



زمان کمتری اختلال را ایجاد می کند، ولی سندرم مغز آلی مزمن به صورت آهسته و در مدت زمان بیشتری اختلالات را در ذهن آدمی ایجاد می کند. سندرم مغز آلی مزمن بیشتر از مواد مخدری که تاثیر مزمنی دارند مثل سیگار و یا وابستگی به مشروبات الکلی به طور دائم در مدت زمان طولانی اثرات سمی خودش را بر مغز اعمال می کند. سایر علل شایع سندرم مغز آلی مزمن را می توان به انواع مختلفی از زوال عقلی، آسیب دائمی مغز بر اثر سکته قلبی، بیماری آلزایمر و یا دیگر



**شرایط مرتبط با آسیب مغز**

- اعتیاد به الکل، (۲) بیماری آلزایمر، (۳) نقص توجه/بیش فعالی، (۴) اوتیسم (اختلال روانی و شخصیتی)، (۵) ضربه مغزی، (۶) آنسفالیت (برخی از عفونت های مغزی)، (۷) صرع (تشنج مزمن یا حاد)، (۸) سندرم الکل جنینی (مصرف مادر باردار از الکل که به عنوان عامل ترانژن و آسیب رسان برای جنین است)، (۹) هیپوکسی (عدم اکسیژن رسانی کافی به مغز)
- بیماری پارکینسون (اختلال عصبی سیستمیک که باعث خطا در تکلم و لرزش دست ها می شود)، (۱۱) مسمومیت ناشی از سوء مصرف مواد مخدر و وابستگی مداوم به الکل
- داروهای آرام بخش و سوء مصرف داروهای خواب آور
- خونریزی داخل جمجمه (ترومای جمجمه)
- سندرم کورساکوف (شرح کامل در فصل مربوطه کتاب)
- ماستوسیتوزیس (ظ مننژیت)
- سندرم سایکو ارگانیک (شرح کامل در فصل مربوطه کتاب)
- سکته مغزی (حمله ایسکمی گذرا)
- مصرف داروهای اعتیاد آور مانند ترامادول و بنزودیازپین ها (و افسردگی روانی و بالینی ه) استرس بیش از حد و روان رنجوری

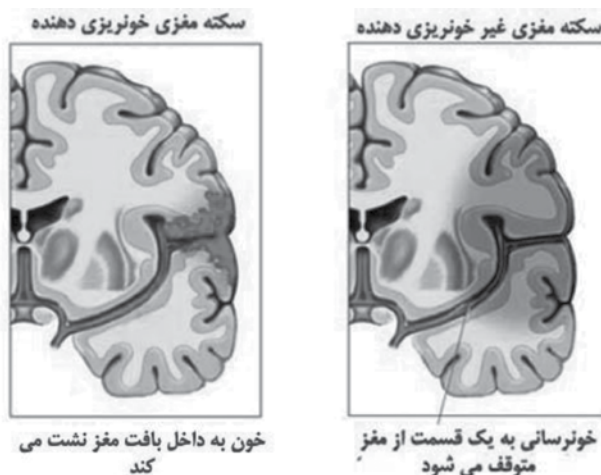
## تداخل سمت چپ و راست مغز

لغات زیر را در ذهن خود بخوانید و سپس سعی کنید بلا فاصله به جای تلفظ لغت، رنگ آن را تلفظ نمایید.

سبز	زرد	آبی	قرمز
نارنجی	مشکی	مشکی	بنفش
آبی	مشکی	سفید	سبز
قهوه‌ای	خاکستری	سفید	سبز
نارنجی	نارنجی	قرمز	قرمز

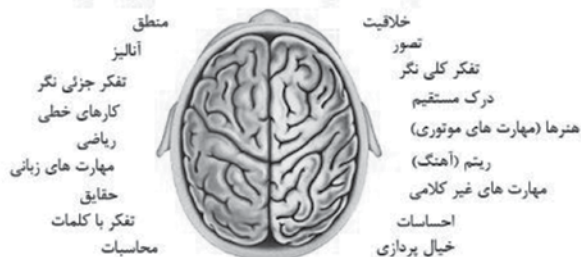
سمت راست مغز سعی می‌کند رنگ را ببیند  
ولی سمت چپ مغز اصرار به خواندن لغت دارد

## علائم و تظاهرات بالینی سندرم مغز آلی حاد



پرداختیم. همان طور که ذکر شد، این بیماری به صورت حاد و مزمن ایجاد می‌شود که به عوامل ایجاد کننده آن بستگی دارد. نام‌های دیگر این بیماری، سندرم مغز آلی مزمن، OBS و اختلال روانی آلی است.

## سمت راست مغز در مقابل سمت چپ مغز



علائم و نشانه‌های این سندرم در اقسام مختلف و سنین گوناگون انسانی متفاوت است. با این حال علائم شایع تری که به صورت مشترک در اکثر مبتلایان به این سندرم دیده می‌شود شامل: سردرگمی، اختلال در حافظه و یادگیری، اختلال در قضاوت و اختلال در تحریک و حرکت اندامها می‌باشد. اغلب این علائم به اختلال روانی مشابهت دارد که به اشتباه، اختلال روانی تشخیص داده می‌شود.

## درمان سندرم مغز آلی حاد

درمان مبتلایان به این بیماری با عامل ایجاد کننده این بیماری در افراد، متفاوت است. اولین اقدام به درمان، تشخیص اولیه صحیح بیماری هست که با چه منشاء آغاز شده است. شایان ذکر است که با پی بردن به عامل ایجاد کننده بیماری مذکور می‌توان بر رنج بیماران تخفیف داد اما درمان قطعی میسر نخواهد بود. در شروح فوق، نگاهی مختصر و مفید به سندرم مغز آلی حاد